

# 観音峰山行報告

## 1. 2021年2月6日(土)

大峰山系枝 観音峰(1347m)

参加者：清岡、宮本、有村、伊藤(報告者)/賛助参加(石田、三谷、他2名)

気象状況：快晴無風(気温10~13°C推定)

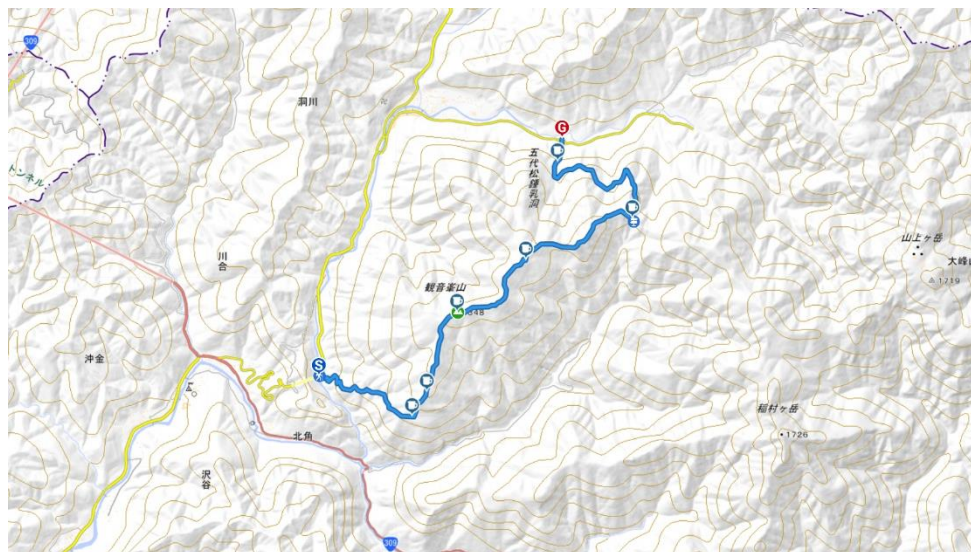
## 2. 行動記録

清岡宅(6:20)~大淀Iセンター(8:00)~虻峠(8:40)約70km

登山開始(9:02)~観音峰山(11:04/11:19)~法力峠(13:01/13:11)母公堂(13:57)

合計行動時間：3H55、/距離：7.4km 登り：823m/下り715m

### 概略地形図



## 3. 概要報告

虻峠の駐車場から観音峰山のピークを踏み、法力峠~洞川経由で山上川沿いの広い道を虻峠に周回するコースは毎年の定番コースになっています。観音峰より先は小さなアップダウンを繰り返し三ツ塚まである程度の高度を登り、自然林の多い法力峠までの楽しいコースは心が和みます。

そこから植林を40分ほど洞川へ降り、さらに4~5キロの車道を元の駐車場まで歩くのがつらいコースですが毎年、懲りずに参加しています。

今回は、幸いなことに石田さん、三谷さん、他2名の方が洞川から逆方向に法力峠~観音峰山~虻峠に下山する山行を計画されました。虻峠へ下山してから清岡車で洞川へ戻り、洞川に下りてきた私たちが川沿いを歩かなくてもいいように賛助参加してくださいました。賛助参加して下さいました皆様に感謝いたします。



私たちは最盛期の体力を持つグループにどれだけの差をつけられ、また洞川で待つことが心配でしたが、メンバーの頑張りがすごく、洞川に車が回される5分前に下山出来、ホットしました。

今日は、立春を過ぎた最初の週末で快晴無風の好気象条件で、虻峠の駐車場には今までにないほど多くの登山者の車が停まっています。

観音峰展望台あたりは厳冬期の山とは思えないポカポカのピクニック気分を感じました。眼前にはいつも見える厳冬の霧氷の大日岳、稲村ヶ岳の姿はありません。

正面には川合から弥山への大きな稜線が見える。地図を出し、昨年12月に登った天女の舞のコース～栃尾辻のコル、頂仙岳、そこから左方向に弥山を確認。天女の舞の広い斜面の積雪が印象的でした。今度は、新緑の季節に熊渡からカナビキ尾根を辿り、天女の舞に行きたいと思いました。

洞川ではいつも買う有名な豆腐屋さんで豆腐などを買い、心地よい疲れと余韻に浸りながら帰路につきました。

